

Краткое описание особенностей (руководство пользователя) системы:

Программный комплекс для организации и проведения видеоконференций – «Nostromo»

Интерфейс в переработке, скриншоты не отражают окончательный вид системы.

Текущий адрес в АМОКБ:

https://213.80.180.22:5001/r/fs_2EVCKHJt?p=_q9dZWdefii0fa_Jq0-QwZZyuTxCAyIN

Оглавление

Краткий принцип работы с системой.....	1
Подробная инструкция.....	2
При неполадках с микрофоном.....	7

Краткий принцип работы с системой

- 1) Подключение к веб-сайту с системой.
- 2) Пропуск ошибки о несоответствии сертификата (временная мера, в виду отсутствия домена у сайта).
- 3) Включение звука собеседников (чтобы вы могли слышать собеседников) с помощью кнопки, а также указание вашего имени.
- 4) Захват микрофона, при необходимости.
- 5) При необходимости – захват веб-камеры И / ИЛИ захват изображения рабочего стола / окна / вкладки браузера.
- 6) Обмен сообщениями и файлами в чате.

Подробная инструкция

- 1) В веб-браузере **Firefox** или **Chromium / Chrome** необходимо перейти на сайт .

https://213.80.180.22:5001/r/fs_2EVckHjt?p=_q9dZWdefii0fa_Jq0-QwZZyuTxCAYiN

- 2) Так как в данный момент сайт не имеет домена и сертификата, в веб-браузере необходимо проигнорировать ошибку о несоответствии сертификата.

Для этого, необходимо нажать кнопку «**Дополнительно**», а после - «**Принять риск и продолжить**».



Предупреждение: Вероятная угроза безопасности

Firefox обнаружил вероятную угрозу безопасности и не стал открывать **172.20.94.112**. Если вы посетите этот сайт, злоумышленники могут попытаться похитить вашу информацию, такую как пароли, адреса электронной почты или данные банковских карт.

Как вы можете это исправить?

Скорее всего, эта проблема связана с самим веб-сайтом, и вы ничего не сможете с этим сделать. Вы можете сообщить администратору веб-сайта об этой проблеме.

[Подробнее...](#)

[Вернуться назад \(рекомендуется\)](#)

[Дополнительно...](#)

1

Веб-сайты подтверждают свою подлинность с помощью сертификатов. Firefox не доверяет этому сайту, потому что он использует сертификат, недействительный для 172.20.94.112. Сертификат действителен только для следующих доменов:

Код ошибки: [SSL_ERROR_BAD_CERT_DOMAIN](#)

[Просмотреть сертификат](#)

[Вернуться назад \(рекомендуется\)](#)

[Принять риск и продолжить](#)

2

Рисунок 1 – Для Firefox



Подключение не защищено

Злоумышленники могут пытаться похитить ваши данные с сайта **172.20.94.112** (например, пароли, сообщения или номера банковских карт). [Подробнее...](#)

NET::ERR_CERT_COMMON_NAME_INVALID

💡 Чтобы браузер Chrome стал максимально безопасным, [включите режим "Улучшенная защита"](#).

1

Скрыть подробности

[Вернуться к безопасной странице](#)

Не удалось подтвердить, что это сервер **172.20.94.112**. Его сертификат безопасности относится к . Возможно, сервер настроен неправильно или кто-то пытается перехватить ваши данные.

2

[Перейти на сайт 172.20.94.112 \(небезопасно\)](#)

Рисунок 2 – Для Chromium (Chrome)

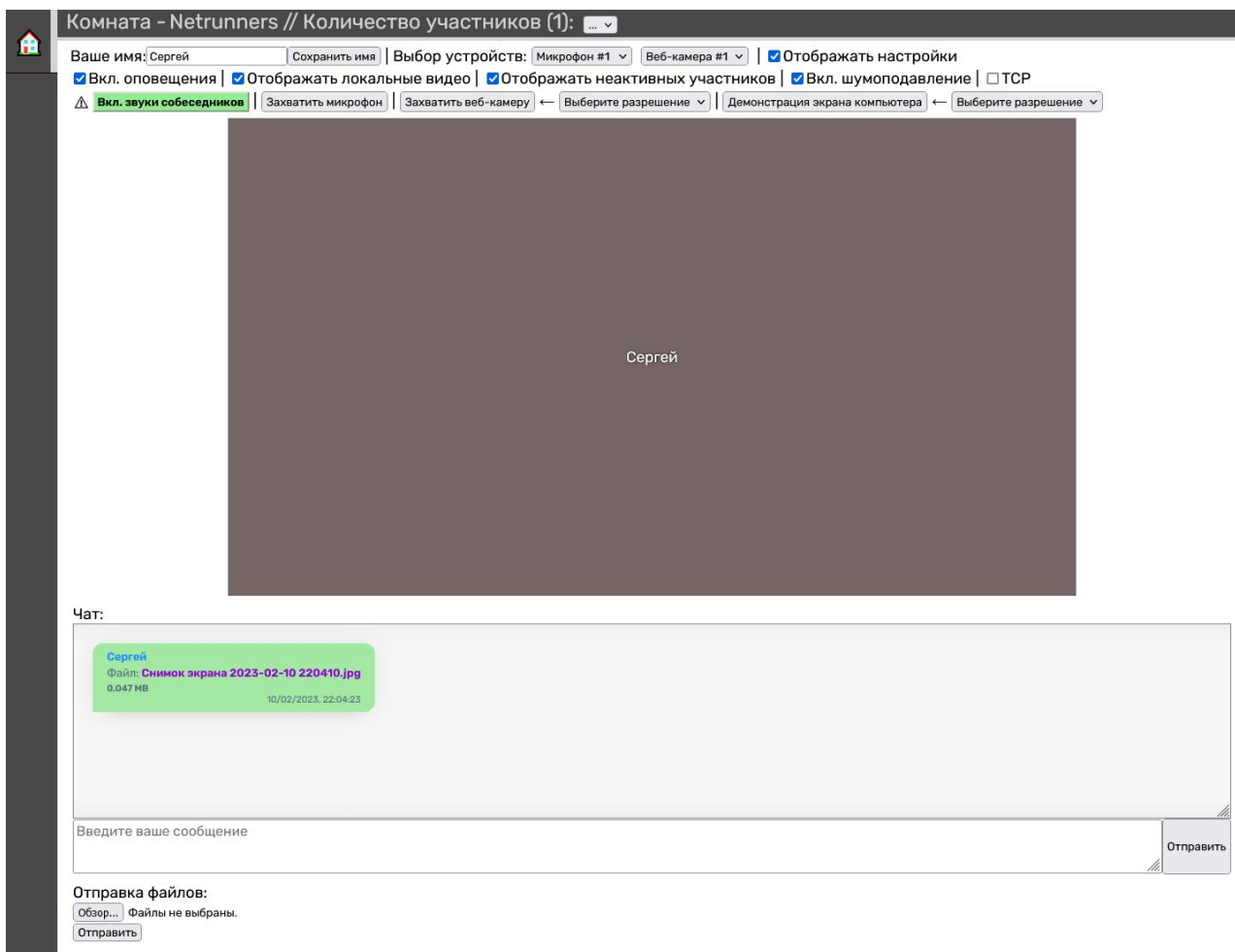


Рисунок 3 – Интерфейс системы внутри комнаты

3) На рисунке 5 представлен интерфейс системы в комнате.

В комнате **ОБЯЗАТЕЛЬНО** необходимо включить звуки собеседников, нажав зеленую кнопку «Вкл. звуки собеседников» и указать имя, введя его в поле и нажав «Сохранить имя».



Рисунок 4 – Первые действия

4) Также необходимо захватить микрофон нажав кнопку «**Захватить микрофон**».

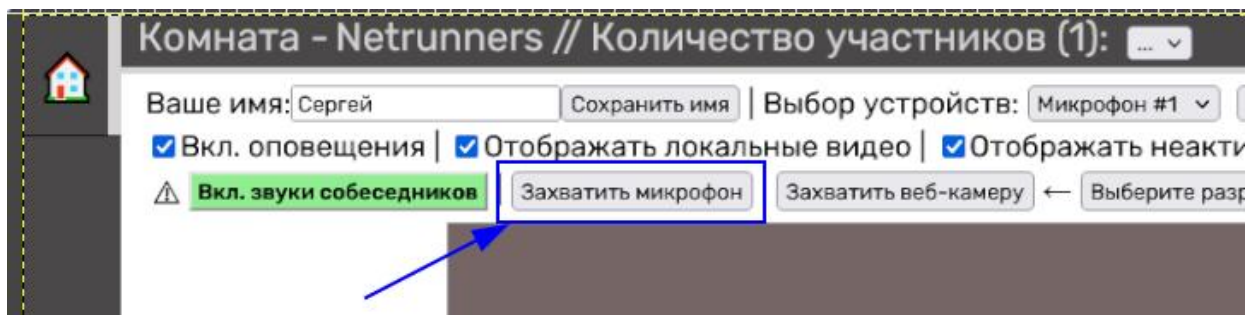


Рисунок 5 – Захват микрофона

При захвате микрофона ваш браузер запросит разрешения на его использования — их необходимо предоставить, как показано ниже.

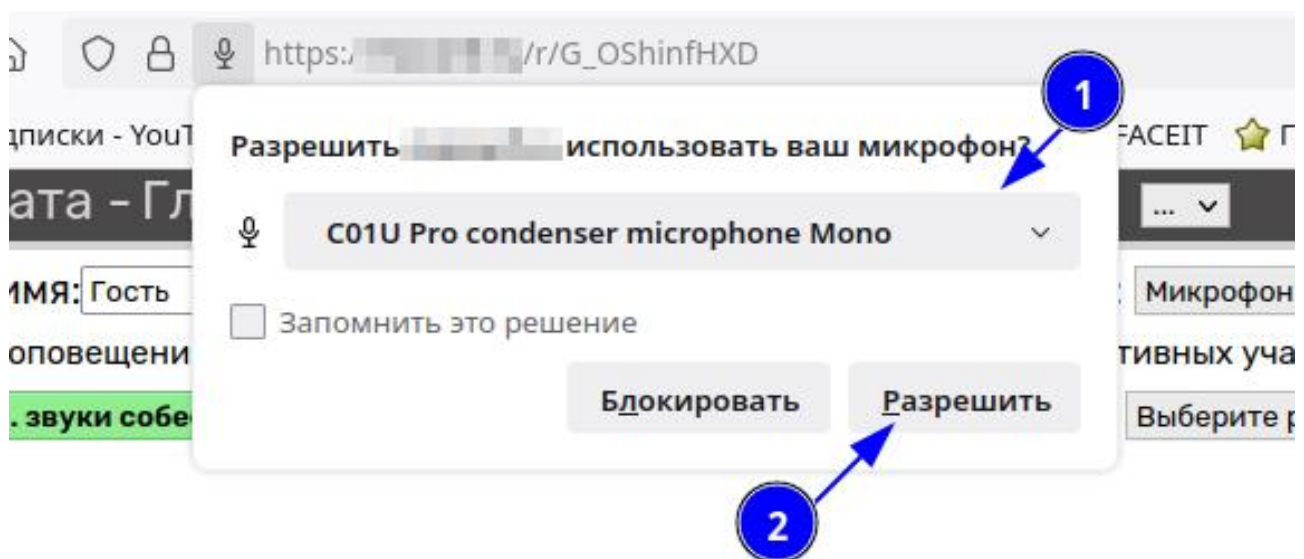


Рисунок 6 – Разрешение на захват устройства в Firefox

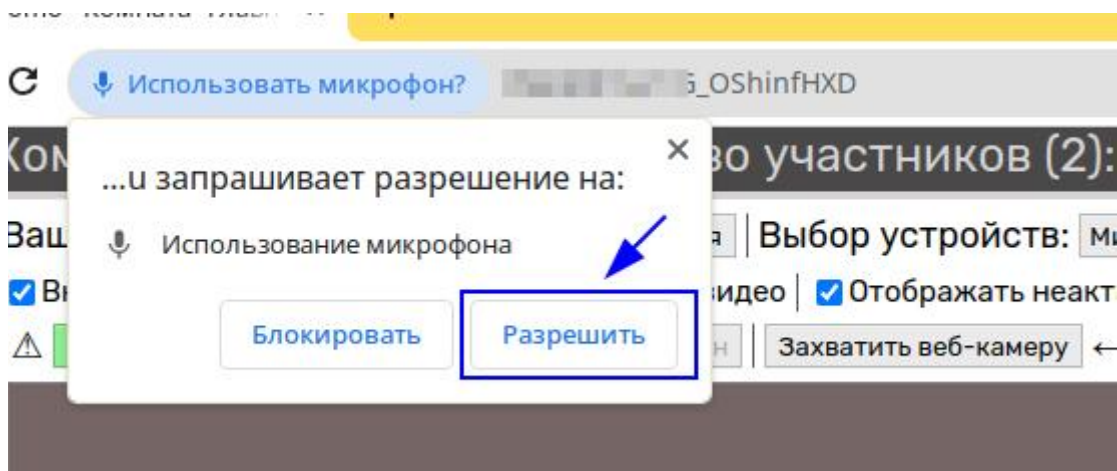


Рисунок 7 – Разрешение на захват устройства в Chromium (Chrome)

При захвате микрофона есть возможность его временного отключения и включения обратно без перезахвата микрофона.

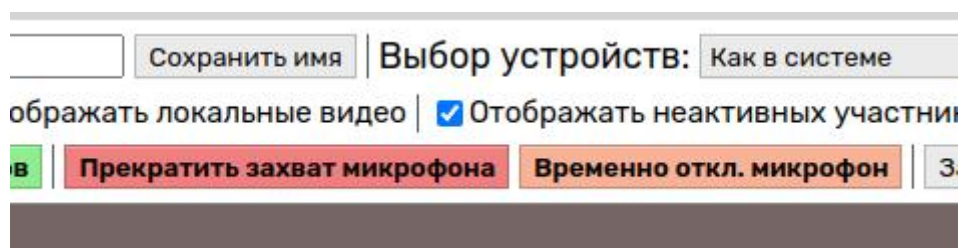


Рисунок 8 – Возможность временного выключения микрофона

- 5) Также при необходимости можно захватить веб-камеру или экран с компьютера, нажав кнопки «**Захватить веб-камеру**» или «**Демонстрация экрана компьютера**» соответственно. При необходимости – рядом с этими кнопками (справа от них) можно установить разрешение (качество) захватываемого видеопотока.

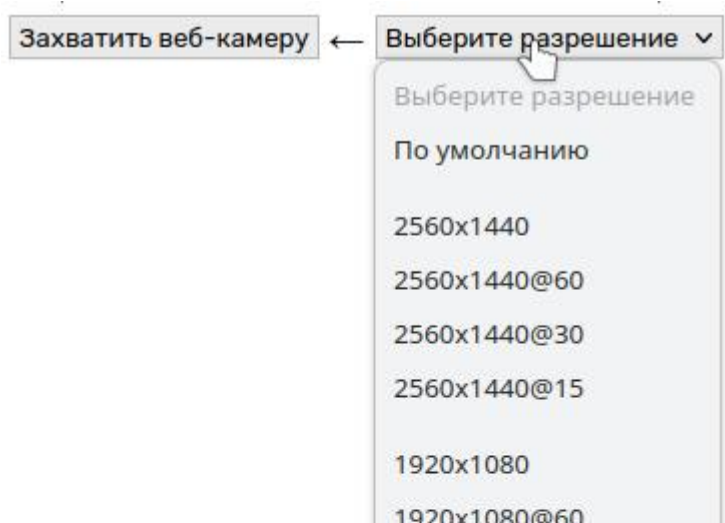


Рисунок 11 – Захват веб-камеры и выбор разрешения

- 6) В комнате также есть текстовый чат и возможность загружать файлы (есть поддержка загрузки нескольких файлов за один раз). Скачать файлы могут только авторизованные в комнате пользователи.

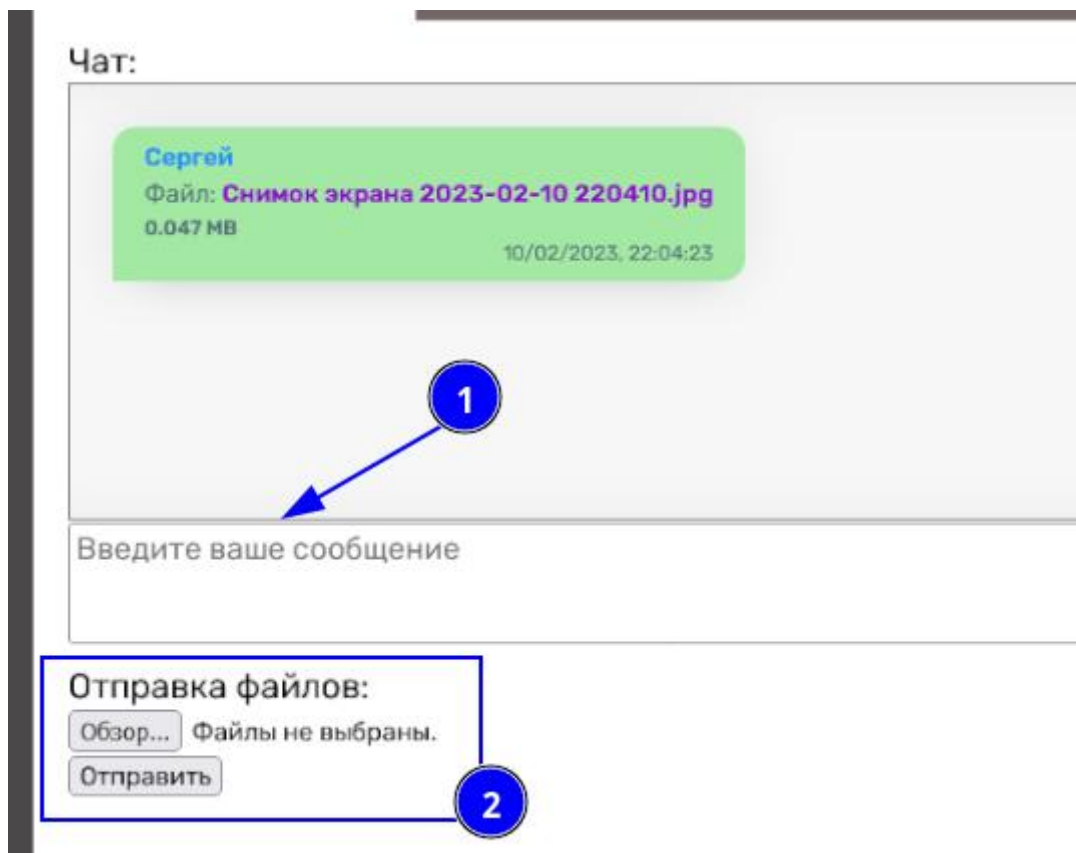


Рисунок 12 – Чат

При неполадках с микрофоном

Для диагностики проблем с микрофоном в системе присутствует инструмент для его проверки.

- 1) В выпадающем списке «Выбор устройств» вы можете выбрать захватываемый микрофон.

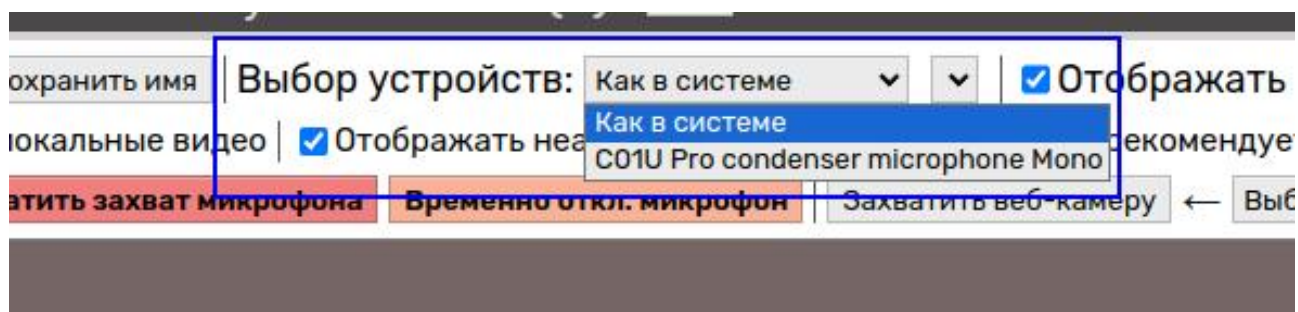


Рисунок 13 – Выбор микрофона

- 2) При нажатии на кнопку «Доп. настройки микрофона» вы откроете меню дополнительных настроек микрофона, в котором вы можете:

1. Прослушать звук микрофона.
2. Настроить параметры шумоподавления / эхоподавления.
3. Включить ручное усиление микрофона.
4. Настроить шумовой порог.

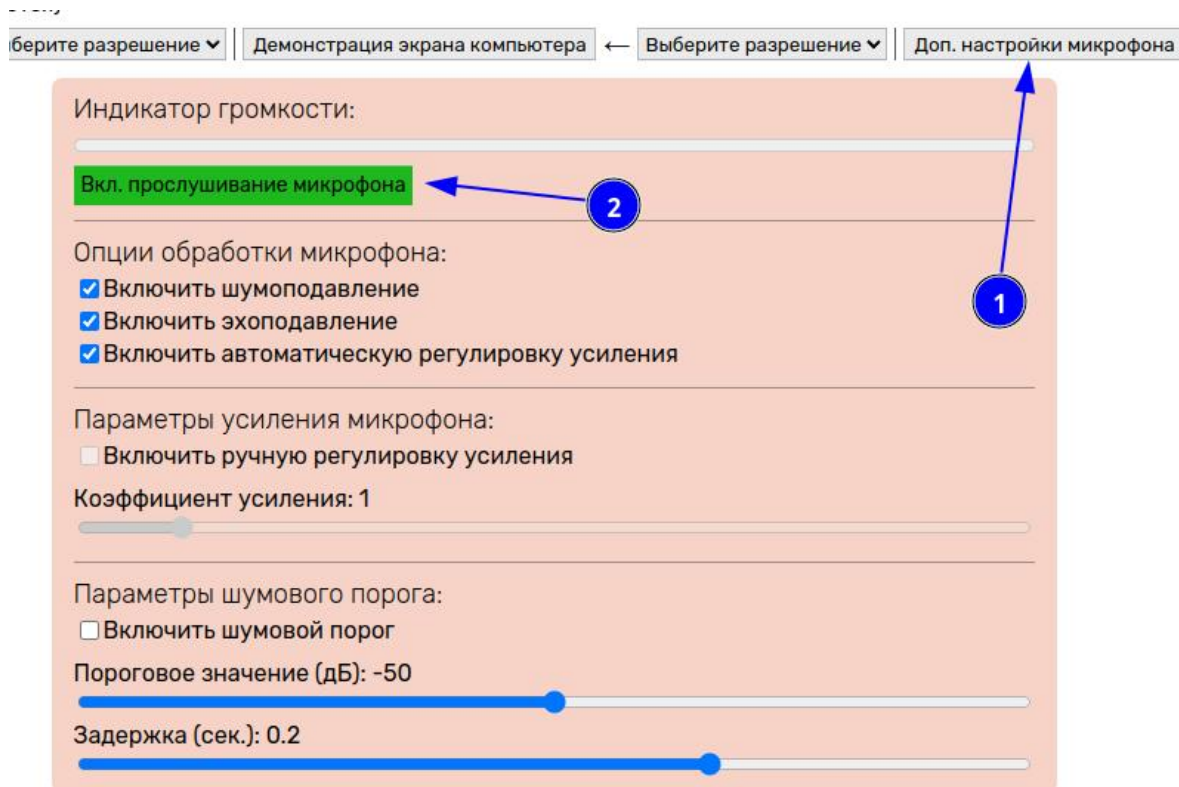


Рисунок 14 – Дополнительные настройки микрофона

- 3) Если вы не слышите себя и индикатор не демонстрирует работоспособность микрофона, попробуйте выбрать другое устройство в «Выбор устройств» (см. пункт 1) и повторите попытку.